

Số: 48./HanoiRe-THĐT

Hà Nội, ngày 28 tháng 03 năm 2024

BÁO CÁO QUẢN TRỊ RỦI RO
Năm 2023

Kính gửi: BỘ TÀI CHÍNH

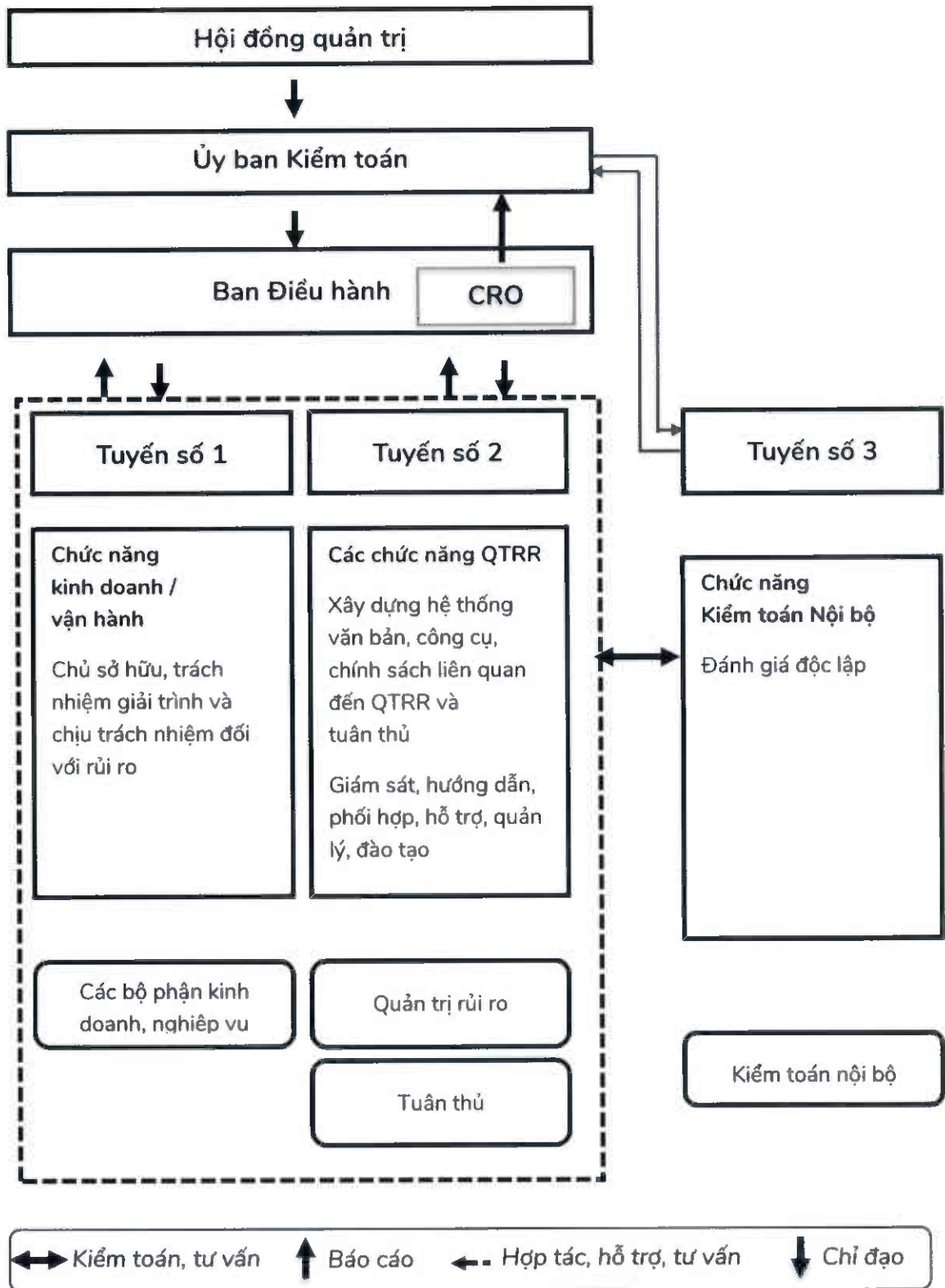
I. Chính sách quản trị rủi ro.

1. Tổ chức bộ máy và các chính sách, quy định nội bộ về quản trị rủi ro.

Đến 31/12/2023, Tổng Công ty Cổ phần Tái bảo hiểm Hà Nội (Hanoi Re) đã xây dựng tổ chức bộ máy và ban hành các chính sách, quy định nội bộ về quản trị rủi ro đáp ứng đầy đủ theo các yêu cầu được quy định tại Điều 4 Thông tư 70/2022/TT-BTC.

1.1 Tổ chức bộ máy về quản trị rủi ro.

- Bổ nhiệm một Phó Tổng Giám đốc làm Giám đốc Quản trị rủi ro (CRO)
- Mô hình tổ chức QTRR tại Hanoi Re tuân theo mô hình ba tuyến, bao gồm tuyến số 1, tuyến số 2 và tuyến số 3 trong đó:
 - + **Tuyến số 1:** Chủ sở hữu rủi ro là các Ban chức năng thuộc Hanoi Re làm nhiệm vụ kinh doanh hoặc vận hành, hỗ trợ kinh doanh. Chủ sở hữu rủi ro là đối tượng nhận diện, tiếp nhận rủi ro và chịu trách nhiệm với những rủi ro phát sinh, có nhiệm vụ QLRR thông qua việc áp dụng các biện pháp kiểm soát tại các quy trình nghiệp vụ.
 - + **Tuyến số 2:** Hỗ trợ và giám sát các vấn đề liên quan đến rủi ro, chịu trách nhiệm xây dựng hệ thống văn bản, công cụ, chính sách liên quan đến QTRR. Hướng dẫn, phối hợp với Tuyến 1 trong hoạt động QTRR. Bộ phận KSTT&QTRR chịu trách nhiệm chính trong việc thực hiện chức năng này tại Hanoi Re.
 - + **Tuyến số 3:** Ban Kiểm toán nội bộ Hanoi Re thực hiện chức năng kiểm toán nội bộ
- Cấu trúc QTRR của Hanoi Re được xây dựng và thiết lập trên cơ sở các nguyên tắc: (i) Áp dụng mô hình ba tuyến, (ii) Phân chia chức năng nhiệm vụ rõ ràng giữa các bộ phận và (iii) Đảm bảo phù hợp với hoạt động kinh doanh của Hanoi Re. Hoạt động quản trị rủi ro của Hanoi Re tuân theo cấu trúc sau:



1.2 Chính sách, quy định nội bộ về quản trị rủi ro.

Hanoi Re đã ban hành các chính sách quản trị rủi ro, quy định nội bộ về quản trị rủi ro, bao gồm:

- Xây dựng và ban hành Quy chế quản trị rủi ro là cơ sở để xây dựng hệ thống chính sách, cơ cấu tổ chức và phương pháp luận nhằm nhận diện, đo lường, kiểm soát và giám sát các loại rủi ro trọng yếu tại Hanoi Re.
- Nhận diện, quản lý và theo dõi rủi ro hoạt động: Quy định các nguyên tắc về nhận diện, đánh giá, quản lý giám sát và báo cáo về quản lý rủi ro hoạt động nhằm thiết lập hệ thống quản lý rủi ro hiệu quả.
- Ban hành Quy định Quản lý kinh doanh liên tục: Quy định cách thức tổ chức và thực hiện các biện pháp ứng phó khi các tình huống khẩn cấp xảy ra và có thể dẫn đến việc ngừng hoạt động trong thời gian dài đối với các quy trình nghiệp vụ chính và các thiệt hại nghiêm trọng về nguồn lực cốt lõi, nhằm đảm bảo tính liên tục trong hoạt động kinh doanh. Thành lập hội đồng xử lý khủng hoảng nhằm xử lý các vấn đề phát sinh ảnh hưởng đến hoạt động kinh doanh liên tục.
- Ban hành Tuyên bố Khẩu vị rủi ro (KVRR) hàng năm và của giai đoạn 5 năm của Hanoi Re bao gồm: Bộ chỉ số Khẩu vị rủi ro cả về định tính và định lượng, đưa ra các hạn mức rủi ro mà Hanoi Re sẵn sàng chấp nhận nhằm đạt được mục tiêu và chiến lược. Và đây cũng là căn cứ để định hướng cho hoạt động Quản trị rủi ro tại Hanoi Re.
- Quy trình báo cáo tuân thủ và quản trị rủi ro bao gồm bước nhận diện và cảnh báo rủi ro: Thống nhất trình tự, cách thức tự nhận diện rủi ro, đo lường và đánh giá rủi ro, phân loại cảnh báo rủi ro, xử lý cảnh báo và giám sát quá trình xử lý để đảm bảo những cảnh báo này luôn được xem xét và xử lý thích hợp bởi các cấp có thẩm quyền của Hanoi Re.

2. Đánh giá mức độ đầy đủ của hoạt động quản trị rủi ro, các nguồn lực cần có để hoạt động trong khả năng chấp nhận rủi ro của Hanoi Re:

2.1 Mức độ đầy đủ của hoạt động QTRR tại Hanoi Re: Hoạt động Quản trị rủi ro của Hanoi Re đã đảm bảo tương đối đầy đủ thể hiện:

- Đã hoàn thiện đầy đủ bộ máy về Quản trị rủi ro theo mô hình 3 tuyến tại đơn vị và đảm bảo cấu trúc vận hành như mục 1 phần I đã nêu ở trên
- Đã xây dựng đầy đủ các chính sách, quy trình, quy định về QTRR làm cơ sở triển khai hoạt động QTRR tại đơn vị theo đúng các yêu cầu của Bộ Tài chính và đáp ứng các yêu cầu quản trị của cổ đông lớn.
- Hệ thống về Quản trị rủi ro đã được tập trung nguồn lực để xây dựng với tư vấn của công ty tư vấn quốc tế, và đưa vào vận hành từ năm 2022.

- Hoạt động kinh doanh của của công ty: Hoạt động kinh doanh tái bảo hiểm và đầu tư tài chính đều đảm bảo chính sách, quy trình và quy định đầy đủ và phù hợp với mức độ rủi ro, cùng với việc xác định các đối tác đáng tin cậy.

2.2 Hanoi Re đã xác định các nguồn lực cần có để hoạt động trong khả năng chấp nhận rủi ro của Hanoi Re.

Hanoi Re đã xây dựng đầy đủ nguồn lực, đặc biệt về nhân sự cho hoạt động quản trị rủi ro.

Công ty đã tổ chức các chương đào tạo nhân sự về một số nội dung sau:

- Mời tổ chức tư vấn bên ngoài đào tạo bồi dưỡng kiến thức kỹ năng nghiệp vụ cho cán bộ quản trị rủi ro qua việc làm quen với các mô hình dự báo, các kiến thức về định lượng, thống kê và xử lý dữ liệu.
- Đào tạo nhận thức cho toàn thể cán bộ về các quy định QTRR, đặc biệt về quy trình nhận biết, cảnh báo rủi ro sớm,
- Công nghệ và dữ liệu: đầu tư vào công nghệ để theo dõi và phân tích dữ liệu liên quan đến rủi ro, giúp dự đoán và giảm thiểu các rủi ro có thể xảy ra.
- Kiểm tra và đánh giá thường xuyên các rủi ro trọng yếu định kỳ hàng quý để đảm bảo chiến lược quản trị rủi ro phù hợp và hiệu quả trong bối cảnh thị trường biến động.

II. Quản trị rủi ro trọng yếu.

1. Đánh giá về các rủi ro trọng yếu đối với hoạt động của Hanoi Re :

Hanoi Re đã xác định danh mục Rủi ro trọng yếu tại nội dung quy chế QTRR bao gồm:

- Rủi ro Bảo hiểm.
- Rủi ro Thị trường.
- Rủi ro Đối tác phá sản.
- Rủi ro Hoạt động.
- Rủi ro Chiến lược.
- Các loại rủi ro khác

Việc đánh giá các rủi ro trọng yếu cụ thể theo từng rủi ro được xác định ở phần tiếp theo "Phương thức quản trị các rủi ro trọng yếu".

2. Phương thức quản trị các rủi ro trọng yếu.

2.1 Quản trị rủi ro bảo hiểm.

- **Rủi ro bảo hiểm:** được đánh giá ở mức thấp.

Trong kỳ, Hanoi Re đã theo dõi kết quả hoạt động khai thác theo các Ban kinh doanh, theo từng nghiệp vụ kinh doanh, theo từng phương thức nhận tái bảo hiểm. Các chỉ tiêu

được theo dõi bao gồm: doanh thu xác nhận các dịch vụ tái bảo hiểm tạm thời, doanh thu phí nhận TBH phát sinh, tỷ lệ phí giữ lại, tỷ lệ hoa hồng, tỷ lệ bồi thường ... Các số liệu phân tích được theo dõi và đánh giá thường xuyên: so sánh với số thực hiện cùng kỳ hoặc những năm trước (nếu cần), so sánh với kế hoạch năm, đánh giá trong điều kiện chung của thị trường và có những dự báo trong thời gian tiếp theo để đánh giá về khả năng có thể ảnh hưởng đến các chỉ tiêu kinh doanh dẫn đến rủi ro không hoàn thành kế hoạch kinh doanh.

Liên quan đến việc đánh giá và kiểm soát rủi ro thiên tai, và dự phòng bồi thường Hanoi Re đã thực hiện các công tác sau:

Đối với lãnh thổ Việt Nam, việc kiểm soát tích tụ rủi ro được thực hiện theo cấp độ tỉnh/thành phố, bao gồm cả rủi ro về Tài sản và Kỹ thuật. Hàng năm, Hanoi Re yêu cầu các nhà môi giới uy tín trên thế giới chạy báo cáo về mức độ tổn thất tiềm năng (PML report / Cat Modelling) và dựa trên kết quả của báo cáo này, Hanoi Re đã mua hợp đồng bảo vệ ở mức đủ bảo vệ cho các rủi ro thiên tai lớn nhất có thể xảy ra.

Đối với việc kiểm soát các rủi ro ở nước ngoài, Hanoi Re theo dõi hàng quý/năm tích tụ theo cấp độ quốc gia/châu lục, tuân thủ chính sách khai thác thận trọng cho các khu vực nằm ngoài Việt Nam.

Kết luận: hoạt động kinh doanh tái bảo hiểm năm 2023 vẫn đang duy trì tốt. Hanoi Re kiểm soát được tỷ lệ tổn thất trong mức cho phép. Doanh thu và lợi nhuận đều vượt kế hoạch năm 2023, tỷ lệ kết hợp được kiểm soát ở mức phù hợp với khẩu vị rủi ro.

2.2. Quản trị rủi ro thị trường.

a. Các hạn mức rủi ro thị trường:

Hanoi Re xây dựng hạn mức rủi ro thị trường theo một số nguyên tắc sau:

- Hạn mức đầu tư theo quy định Bộ Tài chính
- Phân bổ tài sản để đảm bảo đáp ứng yêu cầu khẩu vị rủi ro về Biên khả năng thanh toán, giới hạn theo loại hình đầu tư (trái phiếu doanh nghiệp, trái phiếu ngân hàng thương mại, cổ phiếu niêm yết, cổ phiếu chưa niêm yết, repo...), giới hạn giao dịch.

b. Tình hình thực hiện quản trị rủi ro thị trường:

- Rủi ro thị trường được nhận diện trên cơ sở các rủi ro thành phần bao gồm:

- + Rủi ro Giá cổ phiếu và Sở hữu cổ phần
- + Rủi ro Lãi suất
- + Rủi ro Tỷ giá hối đoái
- + Rủi ro Bất động sản

- + Rủi ro Tín dụng
- + Rủi ro Thanh khoản
- Các biện pháp nhằm giảm thiểu rủi ro thị trường được Hanoi Re thực hiện và triển khai bao gồm:
 - + Ban hành phân loại tài sản đầu tư và quy định mức bù rủi ro theo từng loại hình.
 - + Giới hạn giao dịch (Giới hạn dừng lỗ, giới hạn theo ngành...).
 - + Sử dụng công cụ bảo hiểm rủi ro đối với tỷ giá: Hedging, Swap
 - + Quản lý tài sản nợ: Báo cáo thường xuyên về tình trạng đầu tư và tiền tệ, Giảm thiểu chênh lệch giữa tài sản và nợ phải trả với ngoại tệ. Bù trừ tài sản và trách nhiệm với công ty tái bảo hiểm thay vì thanh toán bằng tiền mặt. Định kỳ (hàng tháng) thực hiện dự báo dòng tiền.
 - + Các biện pháp kiểm soát khác: Báo cáo đánh giá thị trường định kỳ, đa dạng, chuyển đổi danh mục đầu tư.
 - + Thực hiện báo cáo nhận diện rủi ro thị trường hàng quý theo quy định
- Hiệu quả của hoạt động quản trị rủi ro thị trường :
 - + Các hạn mức đầu tư tuân thủ quy định BTC nhằm đảm bảo an toàn hoạt động KDBH và đảm bảo biên khả năng thanh toán.
 - + Giảm thiểu ảnh hưởng của Rủi ro về lãi suất và tỷ giá đến hiệu quả hoạt động kinh doanh trong điều kiện biến động mạnh như trong thời gian vừa qua.

2.3. Quản trị rủi ro hoạt động :

a. Các hạn mức rủi ro hoạt động:

- Tại Hanoi Re đã thiết lập danh mục rủi ro hoạt động chính với chỉ số rủi ro chính (KRI) được xây dựng thực tế từ các Ban Quản lý và các Ban Kinh doanh và thực hiện giám sát hàng quý, nếu có phát sinh vượt các ngưỡng đặt ra cần đưa các các biện pháp phù hợp để theo dõi, giám sát và giảm thiểu các rủi ro này.
- Chỉ số rủi ro chính "KRI": Con số thống kê và/hoặc đo lường có thể cung cấp cái nhìn tổng quan về trạng thái rủi ro của Hanoi Re. Những chỉ số này thường được rà soát định kỳ (VD: hàng tuần/hàng tháng/hàng quý/hàng năm/khác) để cảnh báo về các thay đổi có thể là dấu hiệu của rủi ro.

b. Tình hình thực hiện quản trị rủi ro hoạt động:

- Nhận diện rủi ro hoạt động tại Hanoi Re bao gồm: Rủi ro gián đoạn kinh doanh, rủi ro quy trình kinh doanh và việc tuân thủ quy trình, rủi ro tuân thủ pháp luật và thuế, rủi ro gian lận, rủi ro nhân sự, rủi ro rò rỉ thông tin/vi phạm bảo mật CNTT.
- Các biện pháp nhằm giảm thiểu rủi ro hoạt động được thực hiện và triển khai:
 - Hệ thống kiểm soát rủi ro hoạt động tại Hanoi Re là các quy định, quy trình, hướng dẫn và khẩu vị rủi ro liên quan đến rủi ro hoạt động.
 - Các hành động, biện pháp ứng phó nhằm giảm thiểu rủi ro đối với rủi ro hoạt động thông qua các công cụ sau :
 - + Thiết kế các chốt kiểm soát rủi ro hoạt động trong quá trình xây dựng, cập nhật và thực hiện các chính sách, quy định, quy trình, hướng dẫn nghiệp vụ của các Ban/Đơn vị;
 - + Tổ chức đào tạo, truyền thông thường xuyên để ngăn ngừa rủi ro hoạt động do yếu tố năng lực nhân sự;
 - + Thiết lập kế hoạch quản lý khủng hoảng và duy trì hoạt động kinh doanh liên tục và thực hiện diễn tập ít nhất một năm một lần.
 - + Sử dụng biện pháp chuyển giao RRHĐ thông qua các điều khoản trong các hợp đồng với đối tác/khách hàng.
- Hiệu quả của hoạt động quản trị rủi ro hoạt động: Việc quản lý rủi ro hoạt động giúp Hanoi Re sớm nhận diện được xu hướng rủi ro hoạt động để có các biện pháp giám sát và giảm thiểu trước khi rủi ro hoạt động có thể xảy ra.

2.4. Quản trị rủi ro đối tác

a. Các hạn mức rủi ro đối tác:

- Hanoi Re mong muốn giảm thiểu rủi ro đối tác phá sản của các đối tác tái bảo hiểm thông qua chính sách chấp nhận các đối tác tái bảo hiểm nước ngoài có Rating từ A- trở lên. Các giao dịch với các đối tác nước ngoài có rating dưới A-, Hanoi Re phải thực hiện đánh giá chi tiết và phê duyệt bởi cấp có thẩm quyền. (quy định trong KVRD của Hanoi Re)
- Hanoi Re định kỳ rà soát và ban hành Danh mục các Ngân hàng và công ty chứng khoán được phép đầu tư.

b. Tình hình thực hiện quản trị rủi ro đối tác:

- Rủi ro đối tác được nhận diện trên cơ sở các rủi ro thành phần bao gồm:
 - Rủi ro Phá sản của Nhà tái bảo hiểm

- Rủi ro Phá sản của đối tác môi giới bảo hiểm và khách hàng được bảo hiểm
- Rủi ro Phá sản của Ngân hàng và các khách hàng khác.
- Các biện pháp kiểm soát và đo lường đối với rủi ro đối tác
 - Hanoi Re đã xây dựng hệ thống hạn mức đầu tư theo nhóm như: Hạn mức theo nhóm ngân hàng, theo từng ngân hàng, hạn mức theo từng công ty chứng khoán, hạn mức theo nhóm tài sản đầu tư.
 - Đối với đối tác Tái bảo hiểm, Hanoi Re xác định chấp nhận đối tác tái bảo hiểm ở mức rating A- trở lên, đối với các đối tác dưới A- cần có sự phê duyệt của lãnh đạo được quy định trong khẩu vị rủi ro của Hanoi Re.
- Hiệu quả của quản trị rủi ro đối tác: Đảm bảo giảm thiểu tình trạng bất lợi đối với tình hình tài chính của công ty do tình trạng bất ngờ mất khả năng thanh toán hoặc tình trạng suy yếu về khả năng thanh toán nợ của các đối tác và khách hàng theo các hợp đồng tái bảo hiểm trong vòng 12 tháng tới.

2.5. Quản trị rủi ro thanh khoản

a. Các hạn mức rủi ro thanh khoản:

- Đối với rủi ro thanh khoản Hanoi Re đã xác định trong Tuyên bố khẩu vị rủi ro và đang quản lý trên cơ sở tỷ lệ biên khả năng thanh toán của Hanoi Re so với Biên khả năng thanh toán tối thiểu theo yêu cầu của Bộ Tài chính.

b. Tình hình thực hiện quản trị rủi ro thanh khoản:

- Rủi ro thanh khoản được nhận diện trên cơ sở xác định căn cứ biên khả năng thanh toán theo yêu cầu của Bộ Tài chính.
- Các biện pháp kiểm soát và đo lường đối với rủi ro thanh khoản: Trong các báo cáo hàng quý Hanoi Re đã ghi nhận chỉ số biên khả năng thanh toán thực tế so với Khẩu vị rủi ro đã tuyên bố hàng năm và cụ thể các nội dung báo cáo như sau:

+ Kết quả thực hiện chỉ tiêu Biên khả năng thanh toán tại ngày 31.12.2023 của Hanoi Re:

Chỉ tiêu	Thực hiện năm 2023	Khẩu vị rủi ro
Biên khả năng thanh toán (KNTT).	351% biên khả năng thanh toán tối thiểu	150% biên khả năng thanh toán tối thiểu

- + Hiệu quả của quản trị rủi ro thanh khoản: Hanoi Re luôn duy trì khả năng thanh toán theo luật định cũng như giảm thiểu nguy cơ mất khả năng thanh toán của doanh nghiệp.

2.6. Quản trị các rủi ro trọng yếu khác theo đánh giá của doanh nghiệp bảo hiểm, doanh nghiệp tái bảo hiểm, chi nhánh nước ngoài (nếu có).

Không có

III. Kết quả kiểm tra sức chịu đựng và phân tích khả năng tiếp tục hoạt động trong các tình huống bất lợi đối với hoạt động kinh doanh

1. Kịch bản kiểm tra sức chịu đựng.

- Đối với việc kiểm tra sức chịu đựng Hanoi Re có xây dựng mô hình dữ liệu trên cơ sở 10 năm dữ liệu lịch sử trong đó có chỉ ra một số phương án về các kịch bản kiểm tra sức chịu đựng trên cơ sở giả định như sau: phí bảo hiểm giảm, chi phí tăng, chi phí bồi thường tăng với các điều kiện bất lợi của thị trường, với độ tin cậy 90% (1 lần trong 10 năm).

2. Kết quả kiểm tra sức chịu đựng.

Qua thử nghiệm trên mô hình nội bộ tại Hanoi Re đã cho kết quả đảm bảo khả năng hoạt động liên tục trong trường hợp các điều kiện rủi ro xảy ra.

Tên kịch bản	Kịch bản căng thẳng	Mức độ tin cậy	Kịch bản	ROE
Kịch bản rủi ro phí	Doanh thu phí nhận giảm	80.0%	1	13.68%
		90.0%	2	14.04%
		99.5%	3	15.02%
Kịch bản rủi ro chi phí	Chi phí tăng	80.0%	4	7.91%
		90.0%	5	4.67%
		99.5%	6	-9.34%
Kịch bản rủi ro Chi phí bồi thường	Chi phí bồi thường tăng	80.0%	7	5.28%
		90.0%	8	-0.74%
		99.5%	9	-2.79%
Kịch bản rủi ro kết hợp	Tất cả kịch bản trên	80.0%	10	7.65%
		90.0%	11	5.67%
		99.5%	12	2.94%

Kịch bản 10-12 thể hiện các trường hợp kết hợp tất cả các rủi ro đều xảy ra. Ví dụ như nếu công ty gặp kịch bản rủi ro xảy ra 01 lần trong 01 thập kỷ với tất cả các yếu tố căng thẳng (doanh thu phí giảm, chi phí tăng và chi phí bồi thường tăng), ROE có thể giảm xuống chỉ còn 5.67%.

- Lưu ý:

- + Kịch bản căng thẳng để kiểm tra sức chịu đựng của Hanoi Re đang chỉ dựa trên yếu tố về diễn biến bất lợi về tỷ lệ rủi ro bảo hiểm và kết quả tính toán tác động mới chỉ tính toán được trên chỉ tiêu ROE;
- + Ngoài ra kịch bản căng thẳng này chỉ xác định trên cơ sở của rủi ro Bảo hiểm không phải dựa trên toàn bộ các rủi ro được xác định tại Hanoi Re.

3. Phân tích khả năng tiếp tục hoạt động trong tình huống bất lợi đối với hoạt động kinh doanh.

Trên cơ sở các giả định về tình huống bất lợi với tình hình kinh doanh cho thấy Hanoi Re vẫn đảm bảo kinh doanh an toàn, có lợi nhuận và vẫn có khả năng tiếp tục hoạt động dựa trên thương hiệu mạnh, nền tảng Tài chính vững chắc, chiến lược kinh doanh, chia sẻ rủi ro và các biện pháp QTRR hiện nay của Tổng công ty Hanoi Re.

Nơi nhận:

- Như trên;
- CT HĐQT (để b/cáo)
- Lưu VT, THĐT, 2

NGƯỜI ĐẠI DIỆN TRƯỚC PHÁP LUẬT

(Ký, ghi rõ họ tên, đóng dấu)



TỔNG GIÁM ĐỐC
Trịnh Anh Tuấn